

CALODEMA ET METAXYMORPHA NOUVEAUX
(Coleoptera Buprestidae)

par T. SAINVAL et T. LANDER

***Calodema bifasciata* n.sp.**

Par sa morphologie générale, la nouvelle espèce se place entre *Calodema ribbei* van de Poll, 1885 et *Calodema plebeium* Jordan, 1895.

Antennes noires à faible reflet bleu-vert. Front vert bleuâtre couvert d'une pilosité abondante et à la ponctuation marquée. — Scutellum petit, enfoncé, un peu triangulaire, plus large que long, noir brillant. Pronotum ponctué, transverse, 2 fois plus large que long, arêtes antérieures divergentes de la base. Bords légèrement arrondis. D'une couleur jaune orangé avec une tache noire de dimension variable sur le disque. Présence occasionnelle de deux fossettes sur sa partie antérieure. — Elytres noirs à faibles reflets bleuâtres, ornés chacun de deux fascies transversales jaune orangé, séparées par la suture élytrale. — Apex : suture divergente avec une ou deux épines à l'angle interne et une épine peu saillante, parfois même absente, à l'angle externe, sans distinction de sexe. Face ventrale bleue ou verte, brillante, sauf les sternites jaune sale, avec, parfois, quelques taches vertes ou bleues. — Saillie prosternale bien présente mais peu accusée. Sternite anal concave chez le mâle et convexe chez la femelle.

Holotype ♂ : 29 mm, Kerowagi, Papua New Guinea, III.1992, in coll. T. Sainval (Bruxelles)

Allotype ♀ : 29 mm, Biaru Viawau, Papua New Guinea, II.1989, in coll. T. Lander (Genève)

Paratypes : 2 ♂ et 1 ♀, Ekopa, Papua New Guinea, I.1990, in coll. T. Sainval (Bruxelles) – 1 ♂, Hyola, Papua New Guinea, VI.1984, in coll. Ch. Bellamy (U.S.A.) – 2 ♀, Kerowagi, Papua New Guinea, II.1991 et III.1992, 1 ♂, Aseki, Papua New Guinea, in coll. U. Nylander (Suède)



Calodema
bifasciata n.sp.

Bulletin n°79 p.8

***Metaxymorpha nigrosuturalis* n.sp.**

Par sa morphologie générale, le nouvel insecte se classe avec *M. apicalis* (van de Poll, 1886) et *M. sternalis* Hoscheck, 1931.

Antennes vertes. Tête, pronotum et scutellum rouge métallique à reflet vert. Vu perpendiculairement, selon l'angle de vision, le vert métallique peut dominer. Ponctuation fine et régulière qui donne un aspect très lisse au pronotum. Ponctuation plus accentuée sur le front qui est séparée par une très légère médiane. — Elytres tricolores. Moitié basale jaune, moitié apicale rouge, une large bande suturale noire qui n'atteint en général pas l'apex et qui borde plus discrètement la base. Neuf côtes longitudinales bien marquées dont les sillons sont profondément et régulièrement ponctués. Ces côtes se réduisent à 7 à l'apex par l'arrêt de la côte centrale à 1/5 de l'apex et à la fusion des deux côtés qui la bordaient. Apex tridenté, parfois bordé de noir. — Pattes vertes. Dessous vert métallique à reflet rouge. Saillie prosternale accusée plongeant vers l'avant. Sternite anal tronqué chez la femelle, concave chez le mâle.

Holotype ♂ : 27 mm, Aseki, Papua New Guinea, XI.1992, in coll. T. Lander (Genève)

Allotype ♀ : 27 mm, Aseki, Papua New Guinea, XI.1992, in coll. T. Sainval (Bruxelles)

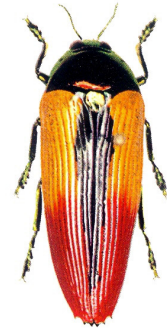
Paratypes : 9 ex., Aseki, Papua New Guinea, III.1992, in coll. T. Sainval (Bruxelles) – 4 ex., Pawamanga, Papua New Guinea, III.1992, in coll. T. Sainval (Bruxelles) – 4 ex., Aseki, Papua New Guinea, II.1992, in coll. T. Lander (Genève) – 2 ex., Aseki, Papua New Guinea, VIII.1991 et IX.1992, in coll. Dr C. Bellamy (U.S.A.) – 2 ex., Aseki, Papua New Guinea, III.1992, in coll. U. Nylander (Suède) – 1 ex., Wau, Papua New Guinea, VIII.1991, in coll. U. Nylander (Suède) – 1 ex., Pawamanga, Papua New Guinea, II.1992, in coll. U. Nylander (Suède)

Référence

GARDNER (J.A.), 1989. - Revision of the Genera of the Tribe Stigmoderini (Coleoptera : Buprestidae) with a Discussion of the Phylogenetic Relationships. - *Invertebr. Taxon.*, 3, pp. 291-361.

T. SAINVAL
103 A rue Edith Cavell
B-1180 Bruxelles

SCIENCES NAT



Metaxymorpha
nigrosuturalis n.sp.

T. LANDER
17 Ch. Attenville
CH-1218 Gd Saconnex